

【爱护地球，蓝眼用心】

本手册采用环保打印，如需电子文件请向代理商或蓝眼科技客服中心免费索取。

BlueEyes[®]

AutoS

LINE 自动群发软件

使用手册

Version 20181116

www.BlueEyes.com.tw

在使用本产品之前，请务必先仔细阅读本使用说明书。

请务必妥善保管好本书，以便日后能随时查阅。

请在充分理解内容的基础上，正确使用。

本手册内含重要数据，切勿让非授权用户翻阅！



使用手册

本手册适用于以下产品

□ 蓝眼 autoS 自动群发机器人软件

感谢您使用蓝眼科技的产品。

本手册将介绍蓝眼科技产品。在您开始使用产品前，建议您先阅读过本手册。

手册里的信息在出版前虽已被详细确认，实际产品规格仍将以出货时为准。蓝眼科技对本手册中的内容无任何担保、宣告或暗示，以及其他特殊目的。除此之外，对本手册中所提到的产品规格及信息仅供参考，内容亦可能会随时更新，恕不另行通知。本手册中所提的信息，包括软件、韧体及硬件，若有任何错误，蓝眼科技没有义务为其担负任何责任。

任何产品规格或相关信息更新请您直接到蓝眼科技官方网站查询，本公司将不另行通知。若您想获得蓝眼科技最新产品讯息、使用手册、韧体，或对蓝眼科技产品有任何疑问，请您联络当地供货商或到蓝眼科技官方网站取得相关讯息。

本手册的内容非经蓝眼科技以书面方式同意，不得擅自拷贝或使用本手册中的内容，或以其他方式改变本手册的数据及发行。

本手册相关产品内容归 蓝眼科技 版权所有

蓝眼科技集团

地址：404 台湾台中市北区文心路四段 200 号 7 楼之 3

电话：+886 4 2297-0977 / +886 982 842-977

传真：+886 4 2297-0957

E-mail: support@blueeyes.com.tw

网站: www.BlueEyes.com.tw



目 录

1. 安裝.....	3
1.1 產品功能.....	錯誤! 尚未定義書籤。
1.2 安裝環境.....	錯誤! 尚未定義書籤。
1.3 版本支援.....	錯誤! 尚未定義書籤。
1.4 LINE 電腦版.....	錯誤! 尚未定義書籤。
1.5 安裝程式.....	錯誤! 尚未定義書籤。
1.6 執行程式.....	錯誤! 尚未定義書籤。
1.7 環境相關設定.....	錯誤! 尚未定義書籤。
2. 操作介面.....	14
2.1 序號啟用.....	錯誤! 尚未定義書籤。
2.2 設定圖文庫.....	錯誤! 尚未定義書籤。
2.3 傳送設定.....	錯誤! 尚未定義書籤。
2.4 line 介面測試.....	錯誤! 尚未定義書籤。
2.5 設定組合訊息.....	錯誤! 尚未定義書籤。
3 開始使用.....	錯誤! 尚未定義書籤。
4. 常見問題 Q&A.....	21
【問題 1】如何將軟體移轉到其他電腦使用？.....	錯誤! 尚未定義書籤。
【問題 2】請問可以發特定對象嗎？.....	錯誤! 尚未定義書籤。
【問題 3】請問可以發群組嗎？.....	錯誤! 尚未定義書籤。
【問題 4】序號弄丟了，請問能重新申請嗎？.....	錯誤! 尚未定義書籤。

1. 安装

1.1 产品功能

autoS 软件产品功能如下：

- 自动群发至 LINE 好友，也可以群发给 LINE 群组。

1.2 安装环境

autoS 软件必须安装于 Microsoft Windows 7 / 8 / 10 操作系统以上的计算机。

autoS 软件安装计算机必须先安装 Microsoft .NET Framework 3.5 套件

1.3 版本支持

当您在安装营销机器人软件时，可能会遇到安装程序告知需要先安装 Microsoft .NET Framework 3.5，如果您是 Windows 7 或 Windows 8 或 Windows 10 操作系统，Microsoft .NET Framework 3.5 可以在控制面板的程序集中开启此 Windows 功能，请按照以下步骤安装 Microsoft .NET Framework 3.5，安装完毕后就可以继续安装营销机器人。

按 Windows Key + S，输入控制台



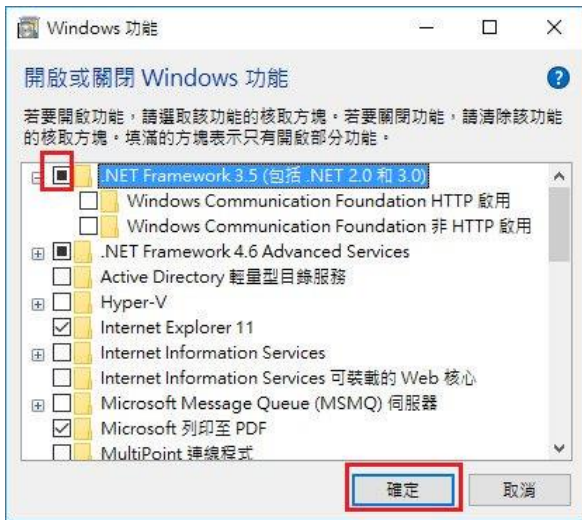
点击程序集



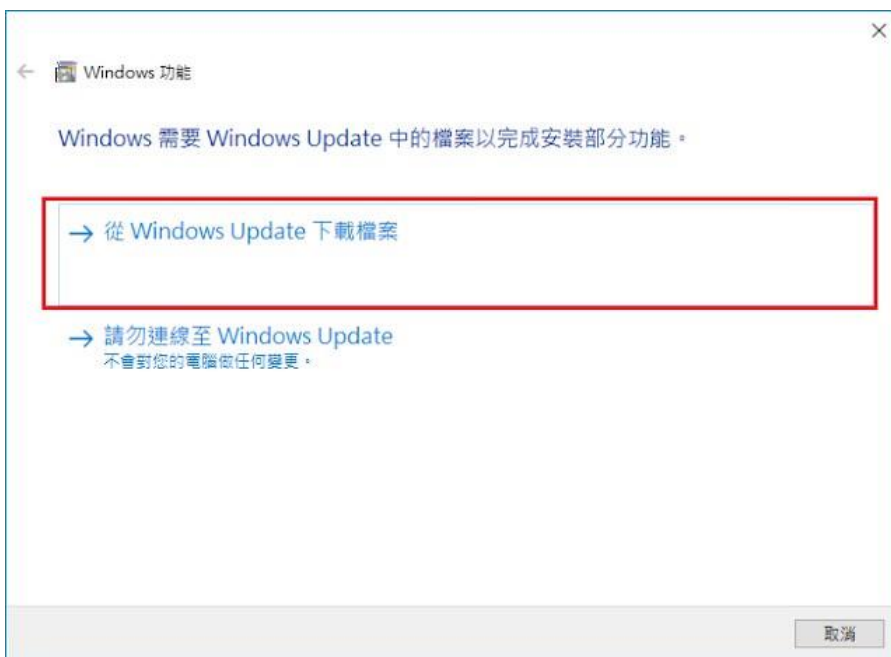
点击开启或关闭 Windows 功能



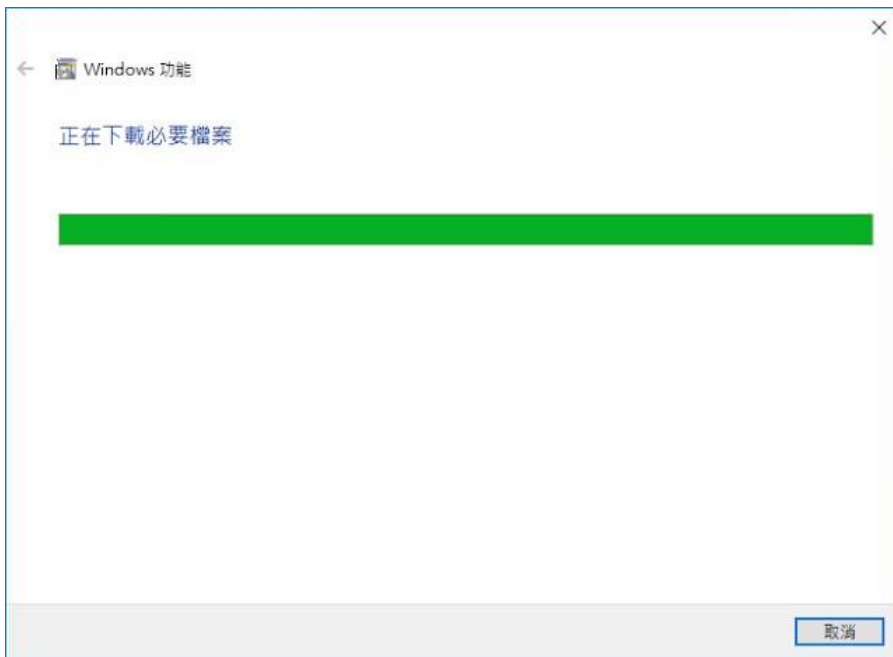
勾选 .NET Framework 3.5 (包括.NET 2.0 和 3.0)



点击从 Windows Update 下载文件



开始下载必要档案

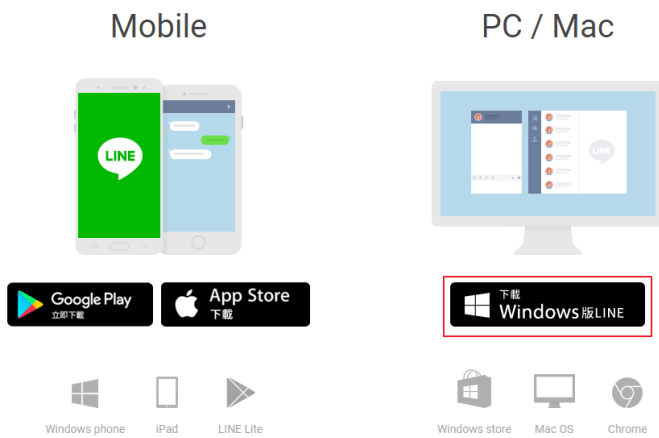


Microsoft .NET Framework 3.5 完成安装



1.4 LINE 电脑版

下载并安装正确的 LINE 版本，请联机到 <https://line.me/zh-hant/download>



1.5 安装程序

请联机到 <https://autoS.blueeyes.tw/>，下载最新版本的 autoS 安装档案。

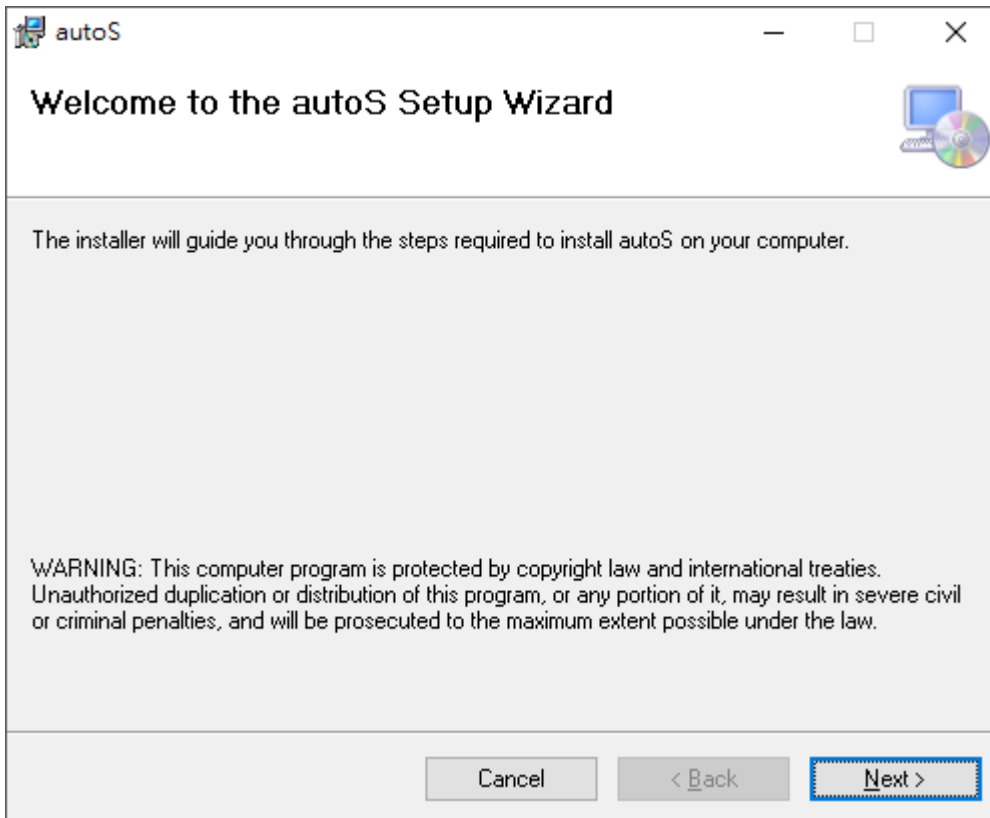


autoS 软件下载完毕之后，将压缩文件进行解压缩作业，即可开始安装。

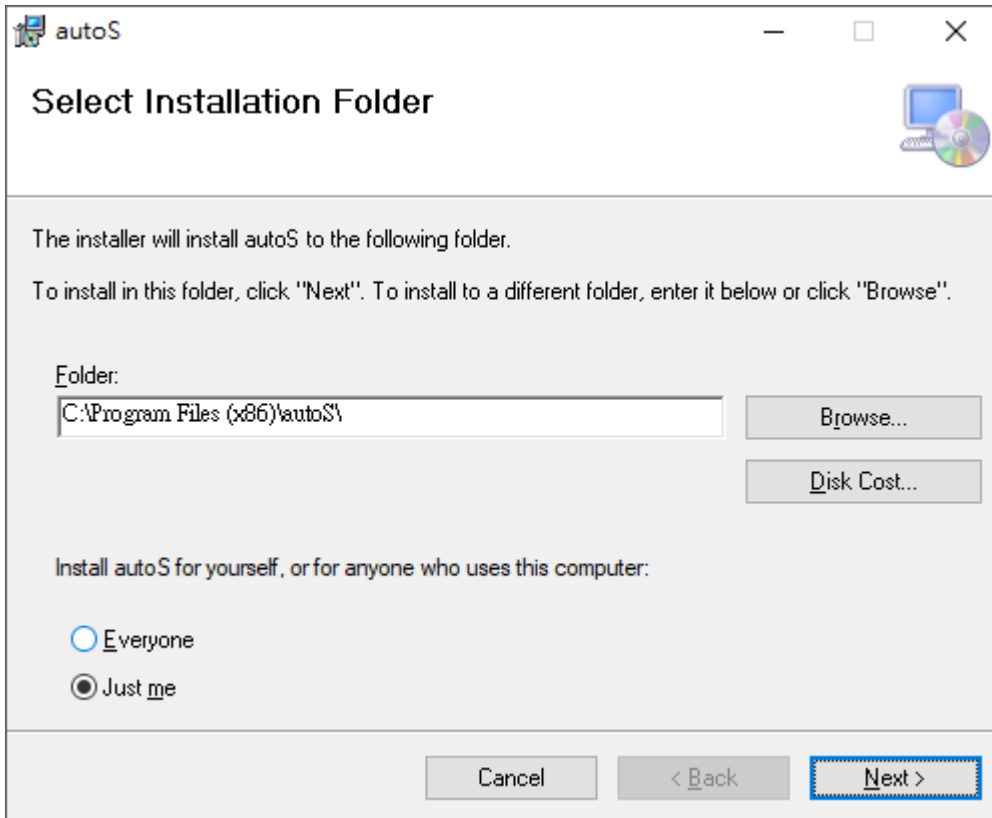
【步骤一】进入文件夹，点击 Setup(.exe)执行档。

名稱	修改日期	類型
autoS_Setup.msi	2018/11/12 下午 ...	Windows Install...
setup.exe	2018/11/12 下午 ...	應用程式

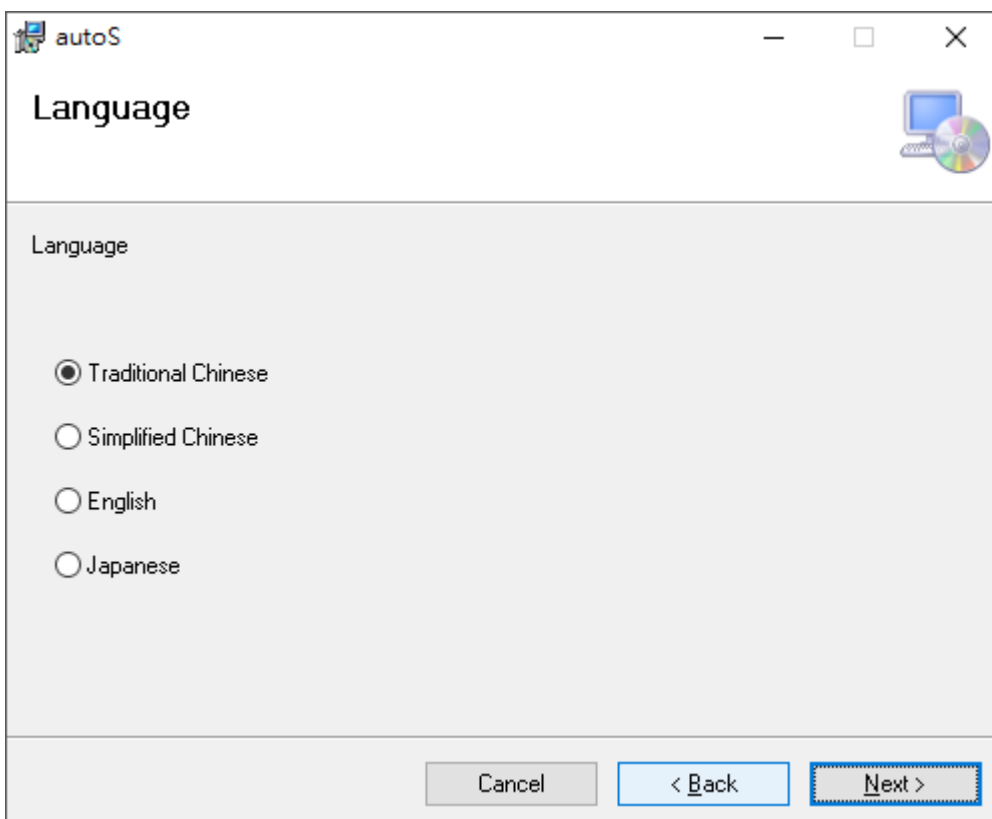
【步骤二】进入 autoS 安装精灵，选择 Next 即可。



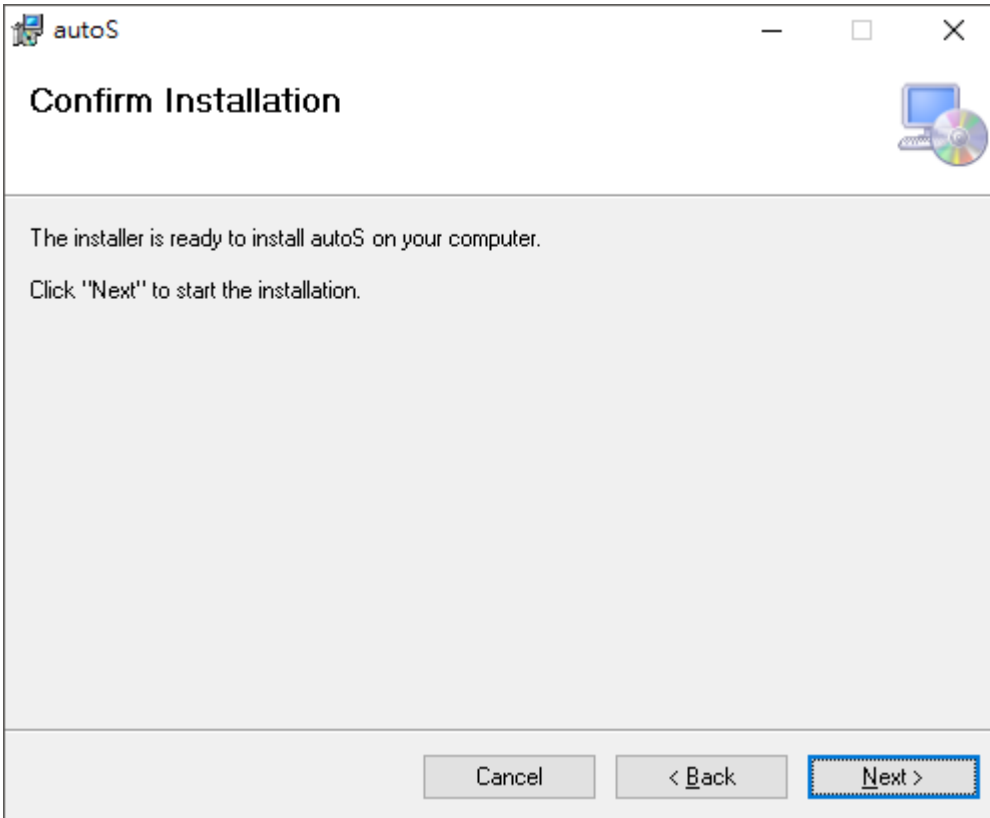
【步骤三】选择 autoS 安装文件夹，预设位 C:\Program Files(x86)\autoS\，选择完毕后，点击 Next 即可。



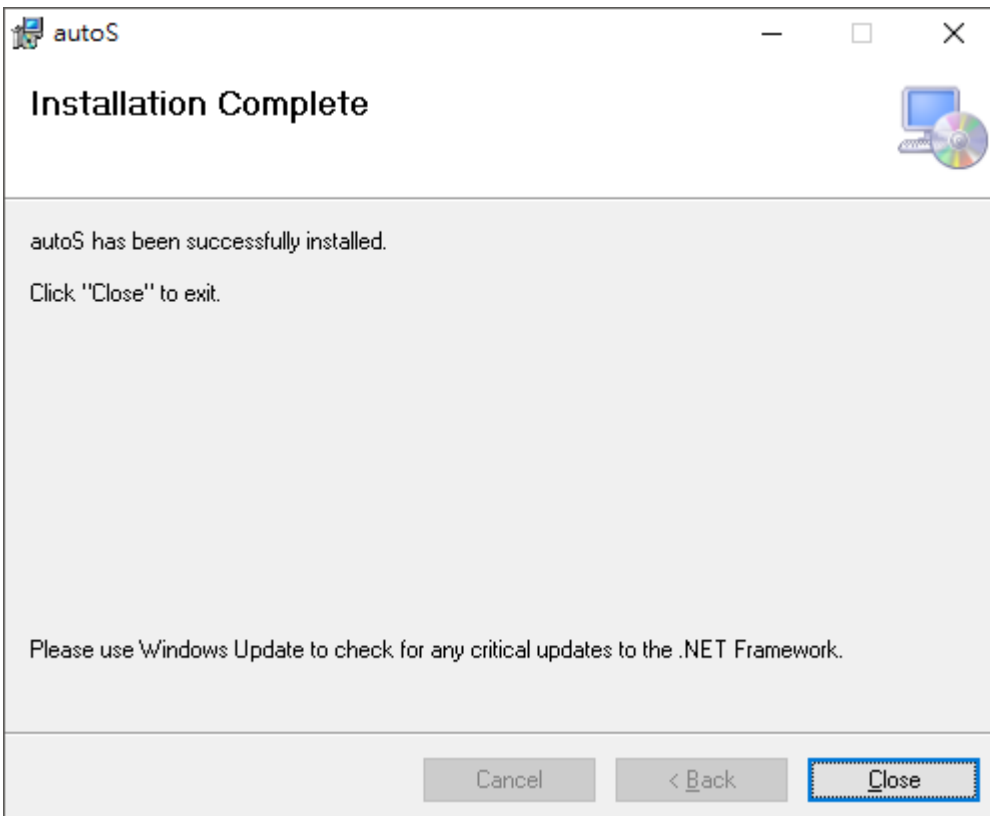
【步骤四】您可以选择 autoS 的接口语言为繁体中文，简体中文，英文或者日文，确认完毕后，点击 Next 即可。



【步骤五】确认安装，选择 Next 即可开始安装 autoS 软件。

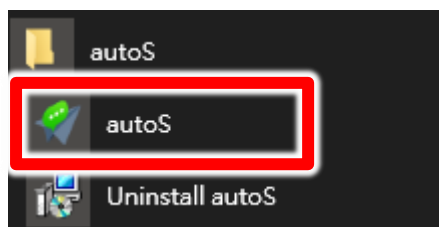


【步骤六】安装完成，选择 Close 即可。



1.6 执行程序

【步骤一】点击〈开始〉，选择〈所有程序〉您可以在 autoS 下寻找到 autoS 程序快捷方式。



1.7 环境相关设定

1.7.1 Windows 的文字与项目大小要设定为 100%

Windows 7 使用者



Windows 10 使用者



1.7.2 LINE 界面大小

LINE 的基本设定中，画面尺寸选项，请设定为百分之一百，不能是百分之一百五，也不能是百分之两百，一定要百分之一百。



1.7.3 提醒方式

因为发送讯息需要时间，为了避免程序受到干扰而中断，请关闭弹出窗口的提醒方式。



1.7.4 传讯方式

传讯方式必须设定为 Enter，不能设定为 Alt+Enter。



1.7.4 其他应用程序与排程设定

为了避免程序受到干扰而中断，请关闭 Windows 背景排程工作，像是碎片整理,定时扫毒,硬件检查,Windows 或其他软件自动更新等。

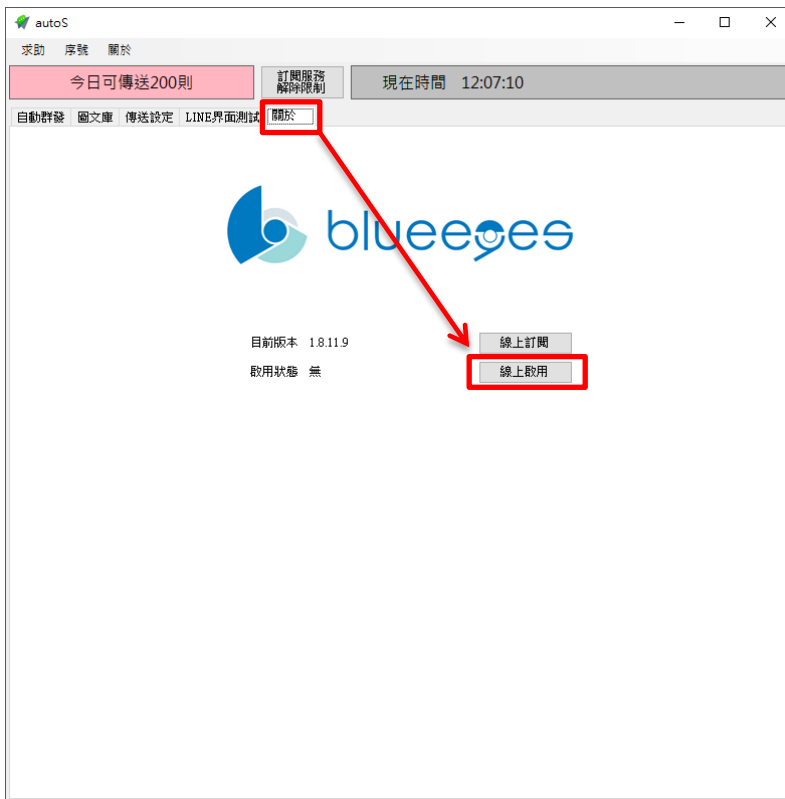
2. 操作接口

程序启动后，autoS 操作接口如下：

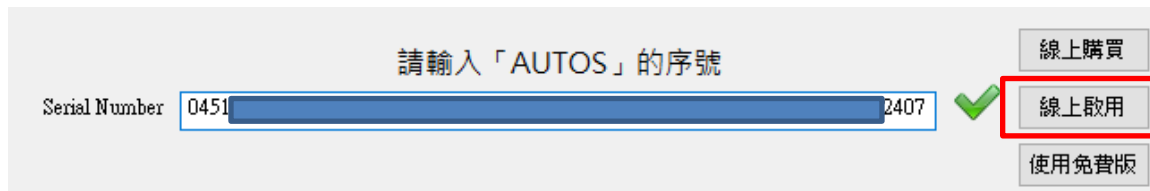


2.1 序号启用

点击『关于』页面→『在线启用』。



输入序号，序号正确右边会出现绿色勾选符号，点击『在线启用』。



完成启用后，会出现订阅截止日期。



2.2 设定图文库

图文库可以预先建立『文字讯息』以及『影像讯息』样本。



2.3 传送设定

您可以修改 autoS 程序相关的传送设定。

自動群發 圖文庫 [傳送設定] LINE界面測試 關於

等待間隔

每傳送一則訊息後，等待時間 秒

每傳送 人之後，等待時間變為 分鐘

傳送時間

(1)傳送訊息：送出後 秒進行下一階段

(2)傳送影像：送出後 秒進行下一階段

(3)傳送檔案：每有1M Bytes等待 毫秒，進行下一階段

防擾設定

啟用防擾，從 到 停止傳送

從[22時00分]到隔日[08時00分]之間，暫停傳送訊息

傳送訊息方式

收起聊天視窗 展開聊天視窗

傳送圖檔方式

複製影檔圖檔路徑 對話框開啟圖檔

語言選擇

繁體中文

滑鼠移動顯示 無 慢 快

發訊息前點選使用者

LINE程式開啟後 關閉聊天視窗 取消「使用彈出視窗」

等待间隔：设定每则讯息发送的等待时间。

传送时间：设定讯息，影像以及档案送出后等待时间。

机器人设计每一个传送动作送出后，等候传送等待时间到会自动进行下一阶段。请务必确认在传送时间的设定秒数内，可以完成此动作。

防扰设定：设定机器人暂停传送讯息时间。

传送讯息方式：可以选择使用『收起聊天窗口』（单一对话窗口）或者『展开聊天窗口』。

传送图档方式：如果发送的好友对象包含 LIN@，请选择『对话框开启图档』方式。

2.4 line 接口测试

如果机器人无法正确点击 LINE 电脑版上的正确位置，可以透过此项功能进行测试与修正。



2.5 设定组合讯息

点击自动群发页面。在组合讯息内设定传送讯息的组合，一个组合最多设定五则讯息，可以文字跟影像混合搭配。



逐笔：如果启用多项组合讯息，机器人会依序每个好友发送一则讯息的方式进行循环。

随机：如果启用多项组合讯息，机器人会随机每个好友发送一则讯息的方式进行循环。

3 开始使用

先确认目前 LINE 电脑版上的好友数目。

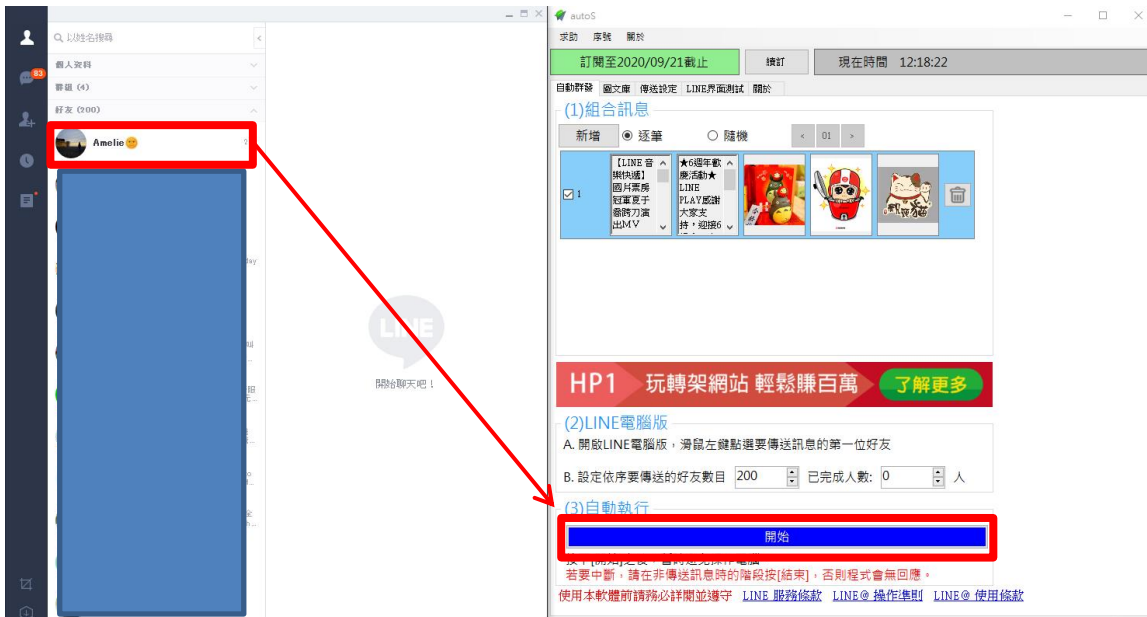


在机器人设定预计发送的好友数量。



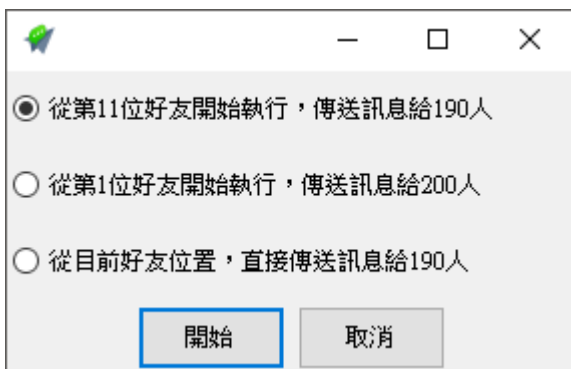
点击 LINE 电脑版好友上的第一位好友，然后点击机器人界面上的开始。即可开始传送

讯息作业。



如果发送讯息中途暂停作业，机器人可以根据已完成人数的纪录。让用户选择如何重新发送讯息而不会重复发送。

重新作业，请先点击 LINE 好友的第一个好友，然后在点击重新开始按钮，程序会出现三个选项让用户选择。如没有其他特殊需求建议选择第一项开始。机器人会自动帮您跳过已完成好友从未发送的好友开始。



4. 常见问题 Q&A

【问题 1】如何将软件移转到其他计算机使用？

【解答】当然可以的。你可以在旧计算机 autoS 软件的关于中按下反注册按钮以解除序号绑定，然后在新计算机中重新注册。



如过计算机不幸故障，无法开启软件。请透过我们的网站进行解除。
反注册网址：https://www.blueeyestech.com/pay/online_Software_unreg.php

【问题 2】请问可以发特定对象吗？

【解答】机器人无法辨识 LINE 的好友名称，但是可以透过 LINE 的好友更名功能，将特定对象的好友分类，透过搜寻好友的方式将好友搜寻出来进行发送讯息。

使用此方式进行发送讯息，请先取消传送设定中的『关闭聊天窗口』以及『取消弹出窗口』。

LINE程式開啟後 關閉聊天視窗 取消「使用彈出視窗」

【问题 3】请问可以发群组吗？

【解答】可以。autoS 除了可以群发好友外，亦可以群发 LINE 群组。

使用此方式进行发送讯息，请先取消传送设定中的『关闭聊天窗口』以及『取消弹出窗口』。

LINE程式開啟後 關閉聊天視窗 取消「使用彈出視窗」

【问题 4】 序号弄丢了，请问能重新申请吗？

【解答】 可以。请透过我们的网站进行重新申请序号的作业。

找回序号网页：https://www.blueeyestech.com/pay/online_Software_serial.php



蓝眼科技客户服务中心

台湾 台中市文心路四段 200 号 7F-3

电话: +886 4 2297-0977

手册中的所有数据都是根据蓝眼标准测试方法测定，如有任何印刷错误或翻译上的误差，望广大使用者谅解。本手册或产品设计与规格如有更改，恕不另行通知。手册中的画面用语、图示等与实际相比，可能会有微小变化和差异，请以实际操作为准。